

Dieser Schnelleinstieg zeigt, wie Sie WinSnack 2010 zum ersten mal Starten und für Ihren Bringdienst einrichten:

- Erstes Login mit Supervisor-Rechten (der Supervisor hat alle Rechte bei der Programmnutzung).
- Import der Strassen- und Stadtliste für Ihr Liefergebiet nach Postleitzahlen sowie Festlegung der Grundeinstellungen – **der Starsenlistenimport sollte nur ein einziges Mal erfolgen mit dem gesamten Bereich der von Ihnen abgedeckten Lieferpostleitzahlen!**

### 1. Schritt: Starten Sie WinSnack zum ersten Mal.

Sie starten WinSnack, indem Sie auf dem Windows-Desktop das Symbol WinSnack 2010 doppelklicken. Das Programm hat das Symbol des Lieferwagens; dieses startet WinSnack.



WinSnack 2010

### 2. Schritt: Die Programmanmeldung.

Authentifizieren Sie sich nun mit dem Benutzernamen „Supervisor“ und Kennwort „TL145JHG“ – bitte beachten Sie Groß- und Kleinschreibung.

Logon

Name:  
Supervisor

Password:  
\*\*\*\*\*

OK

Cancel

Klicken Sie danach mit der Maus auf die Schaltfläche OK oder drücken Sie die Eingabetaste. Sie haben nun alle notwendigen Rechte zur Konfiguration und Nutzung der Software WinSnack.

### 3. Schritt: Übernahme der Stadt- und Straßenliste für Ihren Lieferbereich.

Der nun folgende Schritt lädt die Stadt- und Straßenliste. Dazu geben Sie bitte den zusammenhängenden Bereich der Postleitzahlen ein, den Sie beliefern möchten: geben Sie die ersten drei Ziffern der niedrigsten Postleitzahl sowie der größten zu beliefernden Postleitzahl ein. Importieren Sie nicht den gesamten Bereich der Postleitzahlen von 000xx bis 999xxx, da das Programm sonst nicht die volle Performanz erreichen kann.

Strassen- und PLZ-Import

Bitte geben Sie den Postleitzahlenbereich des Lieferbereiches ein, die als Adressdaten (wie Straßen, Postleitzahlen und Orte) importiert werden sollen!

Bitte nur die ersten drei Stellen eintragen!

PLZ von: 000 z. B. 401

PLZ bis: 410 z. B. 509

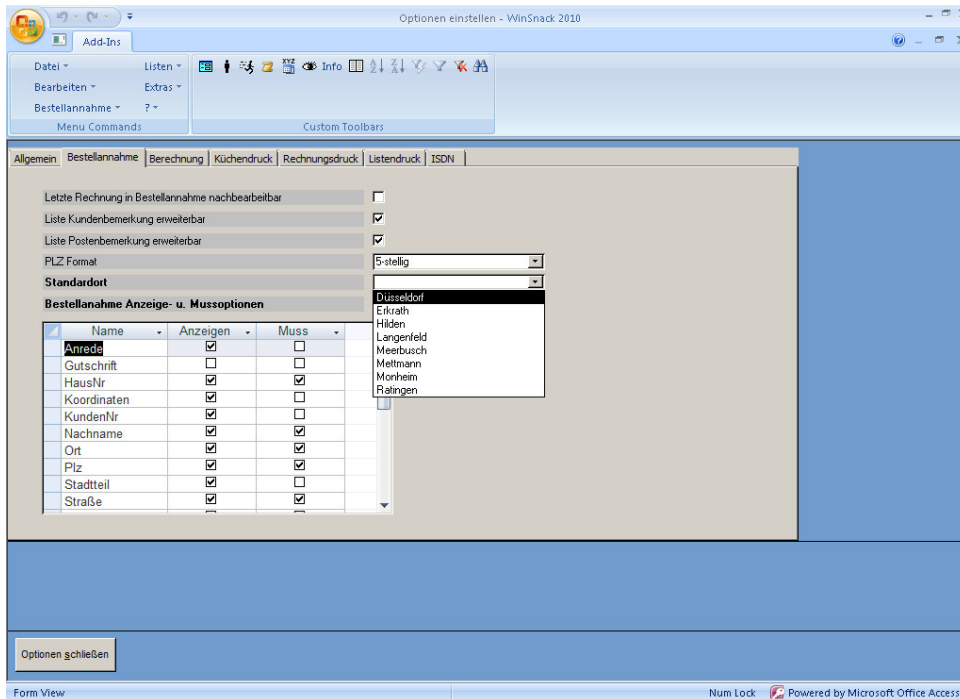
OK Überspringen

Hinweis: Um eine hohe Performanz gewährleisten zu können, sollten Sie den Bereich der PLZ so gering wie möglich halten!

**Importieren Sie nur ein Mal!** Das im dargestellten Bild gezeigte Beispiel deckt den gesamten Düsseldorfer Lieferbereich ab. Nachdem Sie die Grenzen eingegeben haben, klicken Sie auf die Schaltfläche OK. Damit beginnt der Datenimport.

#### 4. Schritt: Festlegung Standardort, Ihr Lieferbereich.

Der nun folgende Schritt legt die Stadt fest, die hauptsächlich beliefert wird. Sie wählen die Stadt bitte aus der Liste „Standardort“ aus und selektieren dann die Schaltfläche Optionen schließen.



Damit ist WinSnack konfiguriert. Bitte beenden Sie WinSnack nun und starten Sie das Programm erneut mit den bereits verwendeten Anmeldedaten:

Benutzername „Supervisor“ und Kennwort „TL145JHG“.

Alle Einstellungen sind nun gespeichert und Sie können mit der ersten Bestellannahme beginnen.

#### 5. Schritt: Der zweite Start des Programms.

Nach dem Start sehen Sie das dargestellte Programmfenster. In das große Feld können Sie die Telefonnummer des Kunden eingeben, hier am Beispiel „0211998188“, bestätigen Sie dann mit der Eingabetaste.

WinSnack erkennt, dass dieser Kunde in der Kundendatenbank noch nicht existiert und fragt nach, ob der Kunde nun angelegt werden soll. Bestätigen Sie diese Frage durch Drücken Sie die Eingabetaste. Füllen Sie nun die weiteren Adresdaten des Kunden aus. Durch Drücken der Eingabetaste springen Sie automatisch von Feld zu Feld.

## 6. Schritt: Eingabe der Bestellung.

Die Eingabe der Bestellung erfolgt i. d. R. durch einfache Tastatureingaben (z. B. Bestellnummer „2“ für eine „große Pizza“ gefolgt von der Eingabetaste; dadurch springt man automatisch in das nächste Feld). Dann wird die Anzahl der bestellten Position eingegeben. Zutaten für die gerade erfasste Position können auf zweierlei Weise eingegeben werden (sofern die Speise mit Zutaten belegt werden darf, siehe auch Handbuch).

## 7. Schritt: Eingabe der Zutaten.

Zutaten können nicht für alle Artikel vergeben werden – hier müssen Sie die Artikel der Speisekarte gemäss Handbuch konfigurieren. Falls die Speisekarte es zulässt, Zutaten hinzuzufügen, so haben Sie zwei Möglichkeiten:

### Zutaten per Tastatur

Sobald der Cursor in der Spalte Zutaten gesprungen ist, geben Sie mit dem Zahlenblock der Tastatur z. B. „2“ für „extra Käse“ ein und bestätigen mit „+“ (plus = hinzufügen) oder „-“ (minus = Zutat entfernen). Wenn alle Zutaten hinzugefügt wurden gelangen Sie mit der Eingabetaste in das nächste Feld, bzw. in die nächste Zeile für einen weiteren Artikel.

**Zutaten per Dialog**

Alternativ können Sie Zutaten zu Speisen hinzufügen, indem Sie in der aktuellen Zeile auf die Funktionstaste „F3“ drücken. Geben Sie mit dem Zahlenblock der Tastatur z. B. „2“ für „extra Käse“ ein und bestätigen mit „+“ (plus = hinzufügen) oder „-“ (minus = Zutat entfernen). Wenn alle Zutaten hinzugefügt wurden gelangen Sie mit doppelter Betätigung der Eingabetaste in das nächste Feld, bzw. in die nächste Zeile zur Eingabe eines weiteren Artikels.

**8. Schritt: Die Rechnung für den Kunden.**

Die Bestellung wird mittels der Funktionstaste „F12“ gedruckt, sobald alle Positionen für den Kunden aufgenommen wurden.

**WinSnack 2010**





Telefon: 0211 998188 - Demoversion © TechLog  
<http://www.TechLog.de> <http://www.snack-net.de>

Diese Rechnung wurde gedruckt mit  
WinSnack 2010 FREE.  
Bestellen Sie Ihr Essen auch im Internet:  
[www.snack-net.de](http://www.snack-net.de) - Das Bringdienstportal.

**Lieferadresse**                      Fahrer: 0  
 Mustermann, Peter  
 Marbacher Str. 107 0815  
 Telefon: 0211998188                      40597 Düsseldorf Benrath  
1

17.02.2008 20:24:21

**Rechnungsnummer: 1**

Pos. Nr.	Anz.	Bezeichnung	Preis	Summe
1	2	1 Pizza Groß	4,50 €	5,25 €
		große Pizza	0,75 €	
		+Oregano, +extra Käse		

WinSnack 2010 ([www.TechLog.de](http://www.TechLog.de) - [www.WinSnack.de](http://www.WinSnack.de))

Rechnungsbetrag enthält:	Gesamtsumme:	5,25 €
MwSt. 7%:	0,34 €	
MwSt. 19%:	0,32 €	
	Liefergebühr:	2,00 €
<b>Rechnungsbetrag:</b>		<b>7,25 €</b>

Öffnungszeiten:  
 Mo. - Sa.: 11:30 bis 14:00 Uhr  
 und von 17:00 bis 22:00 Uhr.  
 So. und Feiertage: 12:00 bis  
 22:00 Uhr. Guten Appetit!

St.-Nr.: 123-1234-123

**Küchenbeleg                      Rechnungsnr.: 1**

Lieferadresse: 17.02.2008 20:24:16  
 Mustermann, Peter                      Marbacher Str. 107 0815  
 Telefon: 0211998188                      40597 Düsseldorf Benrath

Bestell- nummer	Speisename Zutaten	Anzahl	Endpreis
2	Pizza Groß große Pizza +Oregano, +extra Käse	1	5,25 €

**Rechnungsbetrag: 7,25 €**

WinSnack 2010 ([www.TechLog.de](http://www.TechLog.de) - [www.WinSnack.de](http://www.WinSnack.de))

Je nach gesetzten Optionen können Sie nun einen oder mehrere Küchenbelege sowie einen oder mehrere Rechnungen für den Kunden ausdrucken. Sie können die Druckfunktion auch ganz deaktivieren.

WinSnack unterstützt die Papierformate DIN A-4, DIN A-5 sowie 80mm-Bondruck (Epson TMT88/90-kompatibler Modus, Parallel-, Netz, oder USB-Drucker – bitte keine seriellen Thermo-Drucker verwenden!), die Sie im Menü unter „Extras | Optionen einstellen“ festlegen können.

Das Logo der Kundenrechnung können Sie nach Erwerb der Lizenz und der Lizenzkarte von WinSnack verändern, d. h. selbst definieren: Sie können das Logo Ihres Bestelldienstes einbinden.

Nach Aktivierung der Lizenz (Vollversion, Freischaltung) wird der Hinweis „Diese Rechnung wurde gedruckt mit WinSnack ....“ nicht mehr auf der Rechnung erscheinen.

Zudem können Sie dann durch Abändern der Kennworte die Buchungsdaten vor unberechtigten Zugriffen, z. B. durch das Personal, schützen.

---

## **9. Schritt: ISDN-Rufnummernerkennung.**

WinSnack unterstützt ISDN-Rufnummernerkennung, die Sie im Menü unter „Extras | Optionen einstellen | ISDN“ festlegen können. Sie benötigen hierfür eine AVM-Fritz-Karte, die als Zubehör erhältlich ist sowie einen ISDN-Anschluss.

Bitte beachten Sie, dass eine sichere Datenhaltung einer regelmäßigen Datensicherung bedarf.

Stand: 02.2008 - © TechLog